

República Dominicana
*Instituto Interamericano de Cooperación para la
Agricultura*

"Estudio Sobre el Mercado de Carne De Cerdo en la República Dominicana"

Estudio elaborado en la Unidad de Proyectos (UNIPRO) del Instituto Interamericano de Cooperación para la Agricultura (IICA) por el Ing. Agrón. José A. Moreta, Coordinado de la Secretaría de Estado de Agricultura.

CONTENIDO

LISTA DE CUADROS

LISTA DE GRAFICOS

LISTA DE SIGLAS y EQUIVALENCIAS

RESUMEN EJECUTIVO

I. INTRODUCCIÓN

II. CARACTERIZACIÓN DE LA OFERTA DE CERDOS

A. Número de productores de cerdos y su ubicación

B. Evolución de la producción

B1. La fabricación de embutidos y procesamiento de carne

C. Principales problemas de la producción

C1. Problemas a nivel de productores

C2. Problemas a nivel de los procesadores y embutidores

D. Importaciones, Exportaciones y Políticas de Comercio

E. Costos de producción y Comercialización

F. Financiamiento

III. CARACTERIZACIÓN DE LA DEMANDA DE CERDO

A. Cuantificación de la demanda

B. Cadena de comercialización

IV. ANÁLISIS DE LOS PRECIOS DEL CERDO

A. Evolución de los precios

B. Margen de comercialización

C. Estacionalidad de los precios

D. Precios internacionales

V. PRINCIPALES PROBLEMAS DE LA COMERCIALIZACION DEL CERDO

A. Inestabilidad en el suministro de energía eléctrica

B. Alto costo de la energía eléctrica

C. Alta tasa de interés bancario para los préstamos hipotecarios

- D. Alto Costo del transporte interno**
- E. Fondo insuficiente para el financiamiento porcino**
- F. Elevada dependencia de insumos importados**
- G. Efectos de la comisión cambiaria en las importaciones de insumos para la producción**
- H. Alto arancel de importación de los insumos cárnicos**
- I. Existencia de barreras sanitarias**
- J. Dificultad y desventaja en el abastecimiento de los insumos importados para la industria**

VI. CONCLUSIONES Y RECOMENDACIONES

REFERENCIAS BIBLIOGRÁFICAS

ANEXO A. CUADROS ESTADÍSTICOS

LISTA DE CUADROS

- Cuadro 2.1 República Dominicana, Número de Productores Porcinos por Regional.
- Cuadro 2.2 República Dominicana, Distribución de la Población Porcina y Cerdas Madres, según región.
- Cuadro 2.3 República Dominicana, Principales Mataderos y su capacidad de Procesamiento, 2002.
- Cuadro 2.4 República Dominicana, Producción, Importación y Consumo aparente de Cerdos, 1990-2003.
- Cuadro 2.5 República Dominicana, Producción Mensual de cerdos 1999-2002.
- Cuadro 2.6 República Dominicana, Ingresos y Gastos de Divisas por Importación y Exportación de Embutidos y Productos Procesados de Cerdo.
- Cuadro 2.7 República Dominicana, Distribución de las Cuotas de Carne de Cerdo.
- Cuadro 2.8 República Dominicana, Evolución del costo de producción, precio de venta del kilo de cerdo (pie) y margen de rentabilidad, 2001-2003.
- Cuadro 4.1 República Dominicana, Cerdo: Precios al Productor y al Consumidor, 1994-2003.
- Cuadro 4.2 República Dominicana, Carne de Cerdo Chuleta: precios corrientes promedios a nivel de detallista, 1990-2003.
- Cuadro 4.3 República Dominicana, Carne de Cerdo pierna: Precios corrientes promedios a nivel de detallista, 1990-2003.

LISTA DE GRÁFICOS

Gráfico 2.1 República Dominicana, Carne de Cerdo: Producción y Consumo, 1994 a 2003.

Gráfico 4.1 República Dominicana, Cerdo: Precios al Productor y Consumidor 1994 a 2003.

Gráfico 4.2 República Dominicana, Precios del Cerdo al Productor y Procesado al Consumidor, 1994 y 2003.

Gráfico 4.3 República Dominicana, Precios Promedios de Carne de Cerdo, Res y Pollo a Diciembre del 2003.

Gráfico 4.4 Cerdo Banda: Precios mensuales al por mayor, 1990-2003.

Gráfico 4.5 Cerdo: Precios mensuales al Productor (cerdo en pie) en Centro América, México y República Dominicana.

Gráfico 4.6 Cerdo: Precios mensuales al Consumidor (canal) en Centro América, México y República Dominicana.

Gráfico 4.7 Cerdo: Margen de Precios Mensuales en Centro América, México y República Dominicana.

LISTA DE SIGLAS Y EQUIVALENCIAS

A. Siglas

BC	Banco Central
BDA	Banco de Desarrollo Agropecuario
BAGRICOLA	Banco Agrícola de la República Dominicana
CEPAL	Comisión Económica para América Latina
CONAPROPE	Consejo Nacional de Producción Pecuaria
CORECA	Consejo Regional de Cooperación Agrícola
CEDOPEX	Centro Dominicano de Promoción de las Exportaciones
DEFINPRO	Departamento de Financiamiento de Proyectos
IICA	Instituto Interamericano de Cooperación para la Agricultura
ITBIS	Impuesto a la transferencia de Bienes Industrializados y Servicios
JAD	Junta Agroempresarial Dominicana
FAO	Organización de las Naciones Unidas para la Agricultura y la Alimentación
SEA	Secretaría de Estado de Agricultura
TM	Tonelada Métrica

B. Equivalencias

1QQ	=	100 libras
1kg	=	2.204622 libras
1 T. M.	=	22.046 QQs
1 T. M.	=	2204.6 libras

RESUMEN EJECUTIVO.

El objetivo del presente estudio es identificar los principales problemas en el sistema de comercialización del cerdo en República Dominicana, con el propósito de explorar las potencialidades y oportunidades para mejorar su eficiencia. El estudio es básico para formular políticas de corto y mediano plazo.

El estudio fue realizado en base a datos secundarios levantado básicamente por las instituciones del sector agropecuario; también, por la realización de entrevistas y sondeos hechos a los integrantes de la cadena de distribución, como son los productores, mataderos, procesadores, picadores y detallistas de cerdos.

La producción nacional de cerdos, según el censo porcino realizado por la Comisión Porcina en 2002, es llevada a cabo por 7,360 productores con una población porcina de 647,908 cabezas distribuidas en las ocho (8) región del país. De una población 75,982 con cerdas madres a nivel nacional, a la región Norcentral le correspondió el 16% y el 11.4% a la región Central.

En la actualidad la capacidad instalada en granjas organizadas es de aproximadamente 600,000M² de construcción. Existen unas 31 industrias procesadoras y embutidoras y 25 pequeños procesadoras. Asimismo, once (11) mataderos importantes con alto nivel de tecnificación. La producción nacional de carne de cerdo ha tenido un crecimiento sostenido en el período 1990-2003, a una tasa acumulativa anual de 2.5% a pesar de la incidencia de la peste porcina en 1998, que disminuyó la población porcina a partir de este año.

La Producción de Carne del país oscila enter 1.23 y 1.54 millones de quintales de carne de cerdo por año (1990-2003), con un consumo que oscila entre 1.23 y 1.55 millones/año. La producción nacional obastece en gran medida el consumo de la población; siendo reducidas las importaciones en el período, con un ligero incremento a partir de 1998. El consumo per-cápita de carne de cerdo se incrementó en el período 1990-2003, con un crecimiento acumulativo promedio de 15.16% .

Los principales problemas de la falta de eficiencia en el Mercado de cerdo son los siguientes:

- Inestabilidad en el suministro de energía eléctrica.
- Alto costo de la energía eléctrica.
- Alta tasa de interés bancario para los préstamos.
- Alto costo de transporte interno.
- Fondos insuficientes para el financiamiento porcino.
- Elevada dependencia de insumos importados para la crianza.
- Inestabilidad del dólar con relación a la moneda local.

- Efecto de la Comisión Cambiaria en la importación de los insumos necesarios para producir.
- Alto arancel a los insumos cárnicos requeridos por la industria embutidora y procesadora del país.
- Existencia de barreras no arancelarias.
- Dificultad y desventaja en el abastecimiento de los insumos cárnicos importados para la fabricación.

El Mercado de cerdo se mejora en la República Dominicana tomando las siguientes medidas:

- Bajar el costo de la energía eléctrica y resolver su inestabilidad para alcanzar la competitividad.
- Establecer una política definida de financiamiento a los productores de cerdos y con los fondos requeridos;.
- Reducir las tasas de interés real de los bancos que financian la crianza de cerdo.
- Eliminar el 10.0% de la Comisión Cambiaria en la importación de las materias primas para la producción.
- Reducir de 25% a un 3% el arancel de importación de los insumos complementarios.
- Solucionar los problemas de abastecimiento de insumos importados.
- Solucionar el problema de barrera sanitaria no arancelaria.

I. Introducción

La carne de cerdo es una de las fuentes principales de proteína animal en la República Dominicana, cuya demanda ha sido, en gran medida, suplida por la producción local y sirve como materia prima a las empresas procesadoras y embutidoras. La canasta familiar agropecuaria refleja un gasto promedio mensual en cerdo durante el 2003, de RD\$235.50, lo que representa sólo un 7.9% del gasto promedio anual de la canasta de RD\$2,981.93 (Diagnóstico del Sector Agropecuario, 2003).

En el 2002, la producción de cerdo representó el 6.2% del Producto Bruto Interno (PBI), el 53.1% del valor agregado agropecuario y el 15.9% del valor agregado pecuario. Los datos del 2002 indican que el valor de la producción de cerdo representó el 1.4% del valor agropecuario y el 3.7% del valor pecuario (Boletín Trimestral del Banco Central, 2002).

La agricultura y la ganadería emplean directamente 526,000 personas de las cuales el sector porcícola genera alrededor de 20,000 empleos directos equivalentes a un 4% aproximado del total agropecuario.

La producción de cerdos en la República Dominicana es una actividad tecnificada que ha tenido un crecimiento sostenido durante los últimos 12 años. Ese crecimiento se verificó con posterioridad a la aparición de la peste porcina luego de la cual se establecieron razas de altos rendimientos aunque de más altos costos.

El rendimiento del cerdo está relacionado con su desarrollo y alimentación. Un cerdo listo para el mercado debe tener un peso promedio de 95 a 110 kilos y un rendimiento en canal de unos 64% del peso vivo, el cual se obtiene a los 165 días promedio de nacidos.

La carne de cerdo al igual que el pollo está afectada por la estacionalidad en el año. Su producción disminuye y aumentan los precios en los meses calurosos y permanecen elevados debido al aumento de la demanda en enero y diciembre en el período navideño.

En el Consejo Nacional de Producción Pecuaria funciona la Comisión Porcina, que es la máxima autoridad en materia de política porcina, con el objetivo básico de coordinar todo lo relacionado a la planificación de la producción de cerdos para mantenerla en niveles competitivos de rentabilidad. En el Consejo participan miembros representantes de las Asociaciones y Cooperativas de Porcicultores del país.

El objetivo de este estudio es identificar los principales problemas en el sistema de comercialización del cerdo en República Dominicana con el propósito de mejorar la eficiencia y explorar las potencialidades y la competitividad (calidad y precios). En ese sentido, el estudio constituye una base para formular políticas a nivel público y privado, tanto de corto como de mediano plazo, tomando en consideración las características del mercado y con miras a mejorarlo.

El estudio utilizó para su realización datos secundarios, así como entrevistas y sondeos a los participantes en la cadena de comercialización como son productores, mataderos, picadores y detallistas de cerdos.

La estructura del estudio consta de la Sección o introducción, en la Sección II se hace una caracterización de la oferta de cerdo que destaca los aspectos más importantes que inciden en la producción de cerdos. En la Sección III se hace una caracterización de la demanda, destacando los canales de comercialización. En la Sección IV se analizan los precios al productor, al consumidor y los precios internacionales. En la Sección V se enfocan los problemas en la comercialización del cerdo y en la Sección VI se presentan las conclusiones y recomendaciones del estudio.

II. Caracterización de la Oferta de Cerdo.

A. Número de Productores y su ubicación

El censo porcino realizado por la SEA a través de la Comisión Porcina de CONAPROPE en el 2002, estimó la existencia de 7,360 productores organizados dedicados a la crianza (cría y engorde) en las diferentes regiones del país. Las regiones con mayor número de productores son: la Región Sur, con el 24%; la Nordeste, el 20%; y la Noroeste, el 15%, las cuales concentran el 59% del total de productores, según se observa en el cuadro siguiente.

Cuadro 2.1
República Dominicana

Número de Productores Porcinos por Regional		
Región	No. productores	%
Norte	953	12.95
Nordeste	1,432	19.46
Noroeste	1,078	14.65
Norcentral	475	6.45
Central	531	7.21
Sur	1,764	23.97
Suroeste	266	3.61
Este	861	11.7
TOTAL	7,360	100

CUADRO 2.2
República Dominicana
Distribución de la Población Porcina y Cerdas Madres, Según Región

<i>Región</i>	<i>Cerdas Madres</i>	<i>% por región</i>	<i>Población porcina</i>	<i>% por región</i>
Norte	43,301	56.99	375,300	55.15
Nordeste	5,915	7.78	53,053	8.19
Noroeste	1,700	2.44	18,538	2.86
Norcentral	12,060	15.87	98,568	15.21
Central	8,673	11.41	79,685	12.3
Sur	611	0.8	5,004	0.77
Suroeste	281	0.37	2,305	0.36
Este	3,441	4.53	33,455	5.16
TOTAL	75,982	100	647,908	100

Fuente: Elaborado por el autor con datos del Censo Porcino realizado por Comisión Porcina de CONAPROPE, 2003.

Fuente: Elaborado por el autor con datos del censo porcino de la Comisión Porcina de CONAPROPE, 2003.

El mayor número de productores no concentra la mayor población porcina como se observa en el cuadro 2.2, en donde las regiones Norte, Central, Norcentral y

Nordeste tienen el mayor número de cabezas de ganado. La región Norte tiene población porcina, un 55%, seguida de la Norcentral con 15.2% y la Central con

12.2%. El total de animales arrojados por el Censo porcino es de 648,000 cabezas en las ocho (8) regiones agropecuarias del país.

Asimismo, el total de cerdas madres censadas fue de 75,982 cabezas, concentradas el 84.4% del total en las regiones Norte (57%), Norcentral (16%) y Central (11.4%). En los últimos tres (3) años se produjo un crecimiento en la población de cerdas madres; en el 2000 la población fue de 58,675 cerdas; 68,323 cerdas en 2001 y 75,982 cerdas en 2002, representando de un 77-90% de incremento.

Según datos suministrados por productores, procesadores y técnicos con especialidad en esta área, la capacidad instalada en el área porcícola es de unos 600,000 M2 de construcción en granja organizada. En la actualidad existen unas 31 industrias embutidoras, entre ellas 6 grandes y medianas empresas y 25 pequeñas procesadoras que consumen el 60% de la carne de cerdo producida¹. Estas industrias están concentradas en su mayoría en las localidades de Santo Domingo y Santiago con el mayor número de embutidoras.

Los principales mataderos de cerdos del país con alto nivel de tecnificación son once (11) con una capacidad de matanza de 260,780 cerdos/año, de los

¹ Artículo publicado en la Revista Agropecuaria, Edición #17, marzo 2003, "Situación y Perspectiva de los Sectores Agropecuaria y Agroindustria en la República Dominicana".

cuales cuatro (4) son de mayor capacidad de matanza/año (44,000 cerdos promedio anual). Ellos son: Matadero SAGAMA, S. A. Con 41,600 cerdos/año; Matadero Mañón, 46,800 cerdos/año; Matadero Taveras 40,560 cerdos/año y Marcas Selectas, S. A., 46,800 cerdos/año. Los restantes siete (7) mataderos, considerados medianos, procesan unos 26,000 y 5,000 cerdos/año, entre los cuales están: Agrofen, 26,000 cerdos/año; Matadero Los Mina, 19,000 cerdos/año y Agropecuaria Santo Domingo, 13,000 cerdos/año² (Cuadro 2.3).

El país cuenta con dieciséis (16) principales procesadoras y embutidoras, cuya capacidad de matanza en el 2002 de 630,760 cerdos /año. De éstas, diez (10) procesadoras y/o embutidoras representan el 89.3% de la matanza anual equivalente a 563,160 cerdos del total. La industria líder que lo es Industria Induveca, S. A., con una capacidad de matanza de 265,200 cerdos/año, equivalente al 42% del total. El total promedio de matanza de mataderos, procesadoras y embutidoras en el 2002, fue de 891,540 cerdos. Cuadro 2.3.

CUADRO NO. 2.3

República Dominicana

Capacidad Promedio de Matanza de los Principales Mataderos, Procesadoras y Embutidoras, 2002.

Empresa	Ubicación	Capacidad de Matanza al año	% de Participación
MATADEROS:	SUB-TOTAL	260,780	-
Matadero SAGAMA, S. A.		41,600	4.67
Matadero Maimón	Santo Domingo	46,800	5.25
Matadero Tavez	Santo Domingo	40,560	4.55
Marcas Selectas, S. A.	Santo Domingo	46,800	5.25
Agrofen	Santo Domingo	26,000	2.92
Matadero Los Minas	Santo Domingo	18,720	2.10
Agropecuaria Santo Domingo	Santo Domingo	13,000	1.46
Ganadería del Caribe		9,360	1.05
Prodecar, S. A.		6,760	0.76
Isidro Santos		6,500	0.73
Matadero Martínez		4,680	0.53
PROCESADORAS Y/O EMBUTIDORAS	SUB-TOTAL	630,760	-
INDUVECA, S. A.	La Vega	265,200	29.75
Productos Sosua	Pt. Plata	46,800	5.25

² Memoria Anual de la Comisión Porcina de CONAPROPE, 2002.

<i>Productos Chef</i>	<i>Santo Domingo</i>	<i>44,200</i>	<i>4.96</i>
<i>Agropecuaria Hermanos Taveras</i>	<i>Santo Domingo</i>	<i>40,560</i>	<i>4.55</i>
<i>Agrofrío, S. A.</i>	<i>Santo Domingo</i>	<i>36,400</i>	<i>4.08</i>
<i>Productos Checo</i>	<i>Santiago</i>	<i>31,200</i>	<i>3.50</i>
<i>Procesadora Cibao</i>	<i>Santiago</i>	<i>31,200</i>	<i>3.50</i>
<i>Productos Unidos (Santa Cruz)</i>	<i>Santiago</i>	<i>26,000</i>	<i>2.92</i>
<i>Estefanuti</i>	<i>Santo Domingo</i>	<i>20,800</i>	<i>2.33</i>
<i>Ind. de embutidos Los Compadres</i>		<i>20,800</i>	<i>2.33</i>
<i>Embutidos Nueva Era</i>		<i>15,600</i>	<i>1.75</i>
<i>Embutidos El Triunfo</i>		<i>15,600</i>	<i>1.75</i>
<i>Ahumados Baez</i>		<i>10,400</i>	<i>1.17</i>
<i>Suplidora Herrera</i>		<i>10,400</i>	<i>1.17</i>
<i>Embutidos Santiago</i>	<i>Santiago</i>	<i>7,800</i>	<i>0.87</i>
<i>D'Veras Carnes</i>		<i>7,800</i>	<i>0.87</i>
TOTAL		891,540	100.00

Fuente: Elaborado con datos de la Dirección General de Ganadería, 2003

B. Evolución de la Producción

La producción nacional de carne de cerdo ha tenido un crecimiento sostenido en el período 1990-2003 con una tasa de crecimiento acumulativa promedio anual de 2.5%, al pasar de 55,710 T. M (1,228,183 qqs) en 1990 a 69,854 T. M. (1,540,000 qqs) en 2003. En ese sentido, es el año 1999 el que experimenta la mayor producción de carne con 75,320 T. M (1,660,505 qqs) que representa un crecimiento de 22.6% con relación al 1998, cuya producción fue de 61,460 T. M. (1,354,947 qqs).

En los años 1991 y 1992 la producción bajó alrededor de un 20% con relación al 1990, provocado por la disminución de los precios de la carne, la inflación y como consecuencia de esta disminuyó el poder adquisitivo de la población. Este comportamiento de la producción nacional empezó a experimentar un incremento a partir de 1994, dado que la población mejoró sus ingresos, lo que se expresó en una mayor adquisición de carne de cerdo para el consumo.

El aumento sostenido experimentado por la producción carne de cerdo en el período 1990-2003 está relacionado con el crecimiento de la población porcina en esos años. La población en número de cabezas pasó de 431,000 en 1990 a 960,000 cabezas en 1997 y 1998, respectivamente. La población de cerdos disminuyó drásticamente en 59% de 1998 a 2001 (566,000 cabezas)

incrementándose a 644,455 cabezas en 2002; es decir, un 14% con relación al año anterior. (Anexo A1).

El comportamiento en la producción de la carne de cerdo se atribuye a los altos niveles de existencia de cerdas madres, lo que contribuyó al incremento de la producción de cerdos listos para el sacrificio y al aumento de 3.4% en el financiamiento del Bagrícola a la actividad porcina y a una mayor demanda de insumos por las empresas procesadoras de insumos cárnicos. (Cuadro 2.4 y Anexo A6)³. Los efectos del cólera porcino no se manifestaron en la producción del año 1997 y siguientes, debido a la implementación de controles efectivos en los lugares donde incidió la enfermedad.

El valor de la producción de carne de cerdo, para el año 2002, según estimaciones del Banco Central de la República Dominicana (Boletín Trimestral, 2002) y cifras suministradas por la Dirección General de Ganadería de la SEA, es de RD\$443.8 millones de pesos, lo que representa el 3.7% de la producción pecuaria y el 1.4% del valor de la producción agropecuaria.

CUADRO 2.4
REPUBLICA DOMINICANA
Carne de Cerdo: Producción, Importaciones y Consumo Aparente, 1990 a 2003.
(T.M./QQ)

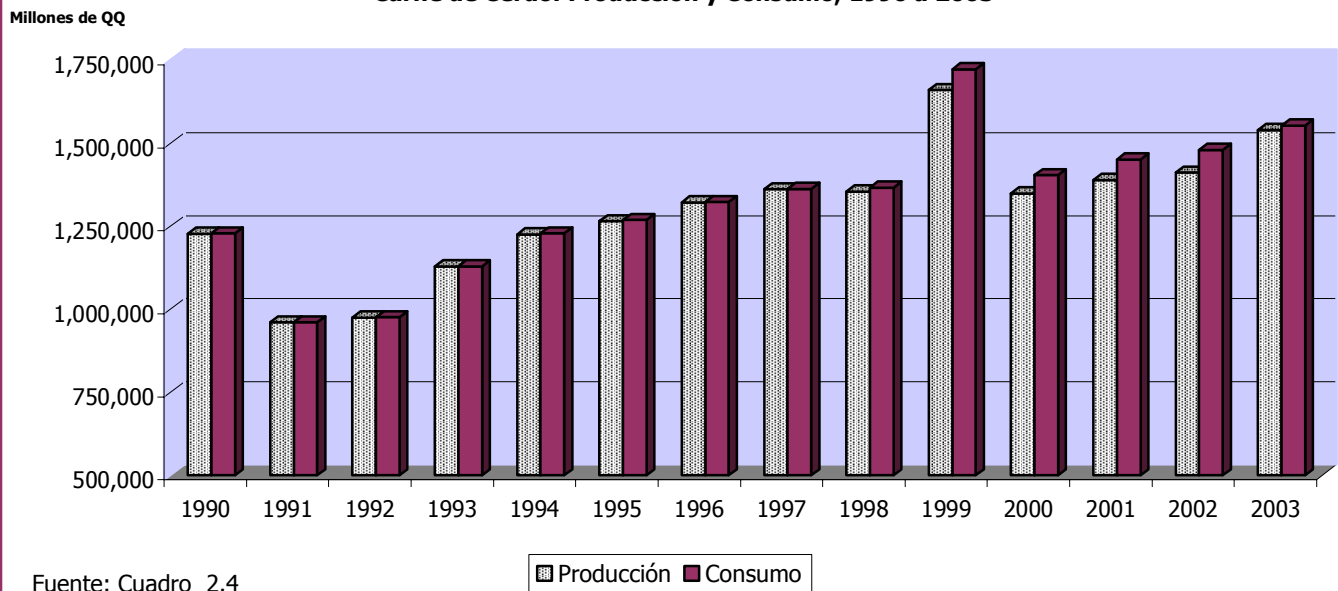
AÑOS	PRODUCCION NACIONAL		CAMBIO %	VOLUMEN Y VALOR DE LAS IMPORTACIONES			CONSUMO APARENTE	
	T. M.	QQ		T. M.	QQ	US\$	T. M.	QQ
1990	55,710	1,228,183		4.53	99.8	9,205	55,715	1,228,283
1991	43,560	960,324	-21.8	0.03	0.6	21	43,560	960,325
1992	44,240	975,315	1.6	45.68	1,007.1	40,604	44,286	976,322
1993	51,240	1,129,637	15.8	8.17	180.1	22,619	51,249	1,129,647
1994	55,610	1,225,978	8.5	123.13	2,714.4	256,796	55,733	1,228,693
1995	57,400	1,265,440	3.2	182.03	4,012.7	293,251	57,582	1,269,453
1996	59,966	1,322,010	4.5	57.87	1,275.8	63,576	60,024	1,323,286
1997	61,780	1,362,001	3.0	41.32	911.2	78,479	61,821	1,362,912
1998	61,460	1,354,947	-0.5	508.16	11,202.6	365,307	72,663	1,366,150
1999	75,320	1,660,505	22.6	2,832.94	62,454.9	5,214,588	78,153	1,722,960
2000	61,173	1,348,995	-18.8	2,530.16	55,780.0	1,359,608	63,703	1,404,400
2001	62,869	1,390,000	2.8	2,358.70	65,000.0	2,345,463	65,228	1,451,000
2002	63,867	1,412,000	1.6	1,971.88	72,000	3,849,000	65,839	1,480,000
2003	69,854	1,540,000	9.1	635.04	14,000	1,228,000	70,489	1,554,000

Fuente: SEA, Dirección General de Ganadería; CONAPROPE, 2003

El cerdo tiene un rendimiento en canal que está muy influenciado por su alimentación y desarrollo animal. Un cerdo terminado para mercadear debe tener un peso promedio de 95 a 110 kilos y rendir en canal de 134 a 155 kilos, lo que representa el 64% del peso del cerdo vivo.

³ Informe de la Economía del Banco Central de la República, 2002.

Gráfico 2.1
República Dominicana
Carne de Cerdo: Producción y Consumo, 1990 a 2003



La producción anual de cerdo de engorde ha crecido de 852,817 cabezas en el 2000; 990,236 cabezas en el 2001 y 1,101,281 cabezas en el 2002 y 1,037,129 cabezas en 2003; con una producción oscilante en este último año de 76,000 a 100,000 unidades/mes, equivalente a la producción de 2,842 cerdos por día.

CUADRO 2.5
República Dominicana
Producción Mensual de Cerdos Determinado por la Comisión Porcina
CONAPROPE, AÑOS 2000-2003

MES	Producción de Cerdos (Cabezas) en Miles Unidades			
	2000	2001	2002	2003
ENERO	74,068	90,305	95,308	97,479
FEBRERO	73,130	87,203	88,140	90,046
MARZO	71,400	88,000	98,450	100,130
ABRIL	73,320	81,200	82,637	80,328
MAYO	74,000	82,120	88,165	86,036
JUNIO	75,120	80,200	91,892	89,159
JULIO	65,000	75,500	97,599	89,026
AGOSTO	70,200	77,600	96,148	87,606
SEPTIEMBRE	69,420	80,100	83,001	76,072
OCTUBRE	68,150	81,600	90,407	78,306
NOVIEMBRE	70,200	83,104	91,956	79,329
DICIEMBRE	68,809	83,304	97,311	83,612
TOTAL	852,817	990,236	1,101,014	1,037,129

Fuente: Elaborado con Datos de la Comisión Porcina de CONAPROPE, 2003

B.1 Evolución de la fabricación de embutidos y procesamiento de carne

En la República Dominicana la industria de embutidores y procesamiento de carne es de capital de inversionistas netamente dominicanos que se originó hace más de 50 años en condiciones caseras y manuales, colocándose en un nivel privilegiado en el continente por su nivel tecnológico, productividad y calidad de los productos. Las procesadoras de carne cuentan con sus procesos productivos completamente automatizados, equiparados a los países industrializados de EE.UU. y Europa.

Las empresas cárnicas elaboran sus productos con altos estándares de calidad logrando reconocimiento internacional. Se estima que este sector genera unos 10,000 puestos de trabajo; aproximadamente unos 3,000 puestos sólo las embutidoras, sin contar una cantidad similar de puestos dependientes del funcionamiento de la industria, incluyendo el sector porcicultor, manufacturero y la distribución y venta de la gama de productos de consumo popular.

Alrededor del 90% de los hogares consumen los embutidos diariamente, cuyo volumen de consumo se estima en 25 millones de libra por año. De la producción de cerdos del 2002 (1,101,281 cabezas), las procesadoras y embutidoras consumieron el 57.3%, los mataderos, el 23.7% y las carnicerías el 19% (cuadro 2.3 y 2.5).

C. Principales Problemas de la Producción

C1. A Nivel de Productores

Los principales problemas que afectan a los productores de cerdos son los siguientes:

- Deficientes Fuentes de Crédito para financiar la Producción.
- Altas tasas de interés bancario.
- Falta de un Programa para erradicar el cólera porcino, para habilitar el país para la exportación.
- Falta de políticas e incentivos para mejorar la eficiencia de los productores que esté acorde con el mercado.
- Altos costos.
- Dependencia de Insumo Importado.
- Falta de Investigación sobre cerdo y su manejo.

C2. A Nivel Procesadores y Embutidores

Los principales problemas que afectan a los procesadores y embutidores son los siguientes:

- Dificultad y desventaja en el acceso al abastecimiento de los insumos cárnicos para la fabricación que se importan en un 70%.
- Alto arancel (25%) para los insumos cárnicos.
- Altas importaciones de productos procesados de pescados diferentes (arenque, bacalao, pica pica, entre otros), con aranceles de hasta sólo un 3%, sin restricción ni de cuotas ni de comisiones.
- Existen barreras sanitarias no arancelarias por los obstáculos que presenta para el país la incidencia del cólera porcina desde el 1998.
- Costo de la energía eléctrica alto con relación a los países del área, lo que hace al país menos competitivo.
- Deficiencia en el suministro de la energía eléctrica, lo que interrumpe la cadena de frío, y frena el desarrollo de la industria.
- Baja productividad de la industria porcina.
- Efecto negativo del ITBIS sobre las materias primas y los insumos cárnicos de uso exclusivo en la fabricación de los productos terminados de la industria.

D. Importación, Exportación y Política Comercial

La importación de carne de cerdo en la República Dominicana en el período de estudio 1990-2003, indica que la producción nacional abastece en gran medida el consumo de la población, dado que los montos importados son reducidos. De 1990 hasta 1997 las importaciones no son muy significativas; las mismas se han incrementado de 1998 hasta 2002 en un 50% aproximado de la producción de esos años. Del 1990 al 1997 la importación representó sólo 0.01% de la producción (cuadro 2.4).

Las importaciones de carne de cerdo aunque no son muy significativas, corresponden a volúmenes de cortes especiales que son demandados por la actividad turística y en forma ocasional por los procesadores de embutidos.

Respecto a la importación de productos cárnicos (embutidos con componentes de carne de cerdo) consumida por un segmento de la población de altos ingresos, ha crecido en los últimos años, dada la apertura de la economía dominicana. Los datos reflejan que el mercado de los embutidos y otros productos procesados de carne de cerdo constituye un mercado relativamente cerrado en razón de que la demanda del país es suplida casi en su totalidad por la producción nacional.

No obstante, la erogación de divisas para importar carne de cerdo y productos cárnicos procesados se han incrementado en los últimos años (cuadro 2.4, 2.6 y anexo A6) .

Las exportaciones con cierta importancia, en los últimos diez (10) años, ha sido básicamente de embutidos y productos procesados de cerdo, básicamente jamones, chorizos, salchichas, salchichón, mortadelas y chuletas, cuyo mayor volumen responde al mercado étnico de los Estados Unidos. Existe un mercado importante no cuantificado de estos productos de carne de cerdo hacia la República de Haití. Los gastos e ingresos en divisas para importar y exportar procesados de cerdos en el período 1993-2002 son los del siguiente cuadro.

CUADRO 2.6
República Dominicana
Ingresos y Gastos de Divisas por Importación y Exportación de Embutidos y
Productos Procesados de Cerdo
1993-2002

Años	Importaciones - US\$	Exportaciones -US\$
1993	249,686.10	1,195,329.75
1994	-	-
1995	232,483.80	2,580,231.39
1996	192,567.70	1,775,224.35
1997	429,395.70	2,210,476.15
1998	1,014,589.91	391,951.93
1999	5,516,182.50	83,659.64
2000	931,642.90	159,568.93
2001	944,996.79	1,204,054.56
2002	1,090,032.40	976,061.45

Fuente: Elaborado por el autor con datos de la Dirección General de Ganadería y Boletines Estadísticos de CEDOPEX, 2003.

La carne de cerdo fue incluida en las negociaciones del Tratado de Libre Comercio (TLC) suscrito por la República Dominicana con Estados Unidos de Norteamérica, aprobado en marzo del 2004, para entrar en vigor a partir del 1 de enero del 2005.

CUADRO 2.7
República Dominicana
Distribución de las Cuotas de Carne de Cerdo

<i>Código Arancelario</i>	<i>Producto</i>	<i>Cuota</i>
0203	Cerdo	-
0203.11.00	Canales y Medias Canales R	1,200
0203.12.00	Piernas - Paletas sin deshuesar R	150
0203.19.00	Las demás	150
0203.22.00	Piernas - Paletas sin deshuesar C	100
0203.21.00	Canales Conjelados	1,150
0203.29.10	Trimming	200
0203.29.90	Las demás	150
TOTAL:		3150

Fuente: Oficina Especial para la Negociación del Tratado de Libre Comercio con Estados Unidos, R.D. Abril, 2004.

La cuota fijada para el país es de 3.150 T.M., la cual crecerá 315 toneladas anuales durante los primeros cuatro (4) años. En el quinto (5) año se establecerá una cuota de 5000 toneladas, con un incremento anual de 500 toneladas hasta el 2019. Asimismo, el arancel fijado es de 25% que será eliminado en 15 años. (Anexo A10)

También se acordó una cuota de 200 toneladas para el tocino, con un arancel de 40% a ser desmontado en un período de 10 años. Respecto a los despojos de la especie porcina se desgravarán durante un período de 15 años de manera lineal con arancel de 40%. Los embutidos podrán acceder al mercado de los Estados Unidos previo cumplimiento de los requisitos fitosanitarios.

E. Costos de Producción y Comercialización

En la República Dominicana los insumos alimenticios que se utilizan para la crianza y producción de 1 kilo de cerdo son un componente importante del costo de producción, lo que en términos porcentuales representan, a junio del 2003, un 87.4% del costo total (RD\$26.05). Cabe destacar, que las granjas organizadas y la mayoría de los pequeños y medianos productores utilizan alimentos balanceados, cuyos componentes tienen de 80 a 90% materia prima importada, constituida por la soya y el maíz. (Anexo A3). Esto mismo ocurre con la materia prima para la fabricación de embutidos cuyos insumos de fabricación son alrededor de un 40% importados.

En el país existen condiciones de carácter interno que afectan el nivel de competitividad de la actividad porcina. Entre esos factores está la producción deficitaria de harina de soya y maíz, la inestabilidad de la moneda con relación al

dólar, altas tasas de interés, el alto costo y déficit eléctrico, elevado costo de los insumos y del transporte a nivel interno.

El precio promedio de una (1) tonelada de maíz en el 2001 fue de US\$105.7, en el 2002 de US\$114.3 y US\$ 127.70 en 2003 con un incremento en el precio de 18.1%; en tanto que el precio de la harina de soya fue US\$217.0 en el 2001 y US\$214.0 en el 2002 y US\$ 246.00 en 2003, equivalente a un 13% de aumento.

El costo promedio de producción de un (1) kilo de cerdo en el 2001, fue de RD\$16.33; en el 2002, RD\$17.97; y en 2003, (julio) de RD\$26.05. El costo ha experimentado un incremento entre un 45% y 60% en el período. Si se comparan estos costos de producción con los precios de venta, Se observa una disminución del margen de rentabilidad del kilo de cerdo en pie debido principalmente al aumento de costos producidos por la devaluación del peso dominicano. Esta rentabilidad es negativa a partir de septiembre-diciembre 2002. El mismo comportamiento se observa en 2003. (Cuadro 2.8 y Anexo A2).

F. inanciamiento.

En la República Dominicana, el financiamiento al sector agropecuario depende básicamente del Estado, canalizado a través del Banco Agrícola de la República; del Banco de Desarrollo Agropecuario, de capital mixto; del Banco Central, administrados los fondos por el Departamento de Financiamiento de Proyectos (DEFINPRO) y el Banco de Reservas.

Si se analiza la cartera de crédito de las principales instituciones financieras del país en comparación con la cartera agropecuaria se advierte, tomando como referencia el período de 1992-2003, una disminución del crédito en términos porcentuales.

El año con mejor comportamiento fue el 1992 con un 20.5% de participación de la cartera total; en tanto que en los años 2002 y 2003 sólo se financió el 5.2% y el 5.9% respectivamente de esa cartera total, representando una disminución de un 25% en el período. La cartera de financiamiento global de los bancos creció de manera regular a una tasa acumulativa promedio de 21.19%, mientras que el crecimiento de la cartera agropecuaria fue irregular a una tasa acumulativa promedio de 9.2% (Anexo A8).

CADRO 2.8

República Dominicana

Evolución del Costo de Producción, Precio de Venta del kilo de Cerdo (pie) y Margen de Rentabilidad
2001-2003
EN RD\$

Concepto	Año	M E S E S												
		Ene.	Feb.	Mar.	Abr.	May.	Jun.	Jul.	Ago.	Sep.	Oct.	Nov.	Dic.	Prom.
Costo prod.	2001	16.99	16.64	16.37	11.36	16.16	15.98	16.07	16.17	16.59	16.27	16.16	16.16	16.33
Precio venta		18.4	18.76	18.76	19.38	19.28	20.69	20.58	20.64	20.59	20.58	20.59	20.61	19.96
Costo prod.	2002	16.33	16.69	16.63	16.72	16.68	16.67	17.44	18.07	18.73	20.01	21.25	20.38	17.97
Precio venta		21.5	21.5	21.5	20.88	20.75	20	19.63	19.15	18.63	17.87	18.38	19.08	19.91
Margen Rent.	2001	1.41	2.12	2.39	3.82	3.82	4.71	4.51	4.47	4	4.31	4.43	4.45	3.63
	2002	5.17	4.81	4.87	4.16	4.07	3.33	2.19	1.08	-0.1	-2.14	-2.87	-0.23	1.94

Fuente: Elaborado por el autor con datos de la Comisión porcina de CONAPROPE, 2003.

Dentro de la ganadería, es la ganadería vacuna en sus diferentes facetas (carne, leche, comercialización, etc.) la que recibió el mayor financiamiento, seguido de la avícola y, en su menor magnitud, la porcina, lo cual se evidencia en las estadísticas del BAGRICOLA de los últimos dos años, que desembolsó a la actividad porcina RD\$41,236,979, en 2002, a sólo RD\$10,226,952 en 2003. Esto representa el 16% del total desembolsado a la pecuaria en 2003 de RD\$652,829,488 (Anexo A7 y A8).

A partir del 1990, el Banco Agrícola de la República Dominicana asigna en su cartera de préstamo, una partida específica de recursos para el subsector porcino. Los montos desembolsados a la actividad de 1990-2003 tuvieron un comportamiento fluctuante mayormente negativo, variando los desembolsos entre RD\$8.4 millones de pesos en 1990 a RD\$41.2 millones en 2002 y RD\$10.2 millones en 2003. Siendo los montos más bajos desembolsados para la actividad de sólo RD\$3.0 millones en 1992 y 1993, respectivamente. Estas variaciones negativas en las formalizaciones y desembolsos del financiamiento a la ganadería porcina es debido, en gran medida, a la no existencia de una política estatal para este renglón. (Anexo A7).

El BAGRICOLA sólo desembolsó al sub-sector pecuario durante el período 1993-2003, entre un 0.3% y 0.8% de la cartera total de los principales bancos de financiamiento. De igual modo lo desembolsado por esta institución a la actividad porcina en el período osciló entre 0.02% y 0.05% en los últimos cinco años (1999-2003). Anexo A7 y A8.

Asimismo, cabe reafirmar la inexistencia de una política estatal para desarrollar este subsector, lo cual se evidencia cuando se analizan las estadísticas de los desembolsos efectuados por los tres (3) principales bancos (BA, BDA y DEFINPRO) al sector pecuario.

La suma de lo asignado por estas instituciones con relación a la cartera total de los principales bancos fue de 0.4% en los últimos tres (3) años (2001, 2002 y 2003) al sector pecuario. Los datos de financiamiento a la actividad porcina de DEFINPRO y del BDA, en relación a desembolso no estuvieron disponibles. Estos deben ser en términos porcentuales similar o menor al BAGRICOLA (0.02-0.03%). Esta deficiencia evidente en el financiamiento afecta las inversiones de los productores para los avances tecnológicos requeridos como son: adquirir reproductoras de alto valor genético, inseminación artificial, automatizar los sistemas de alimentación y ampliar, remodelar la construcción, asistencia técnica, manejo de desechos sólidos y en canales de comercialización.

III. Caracterización de la Demanda de Cerdo

A. Cuantificación de la Demanda.

En la República Dominicana, el consumo de carne de cerdo en el 2003 fue de alrededor de 1,554,000/qqs. equivalentes a 4,055 quintales diarios, el cual es abastecido en 98% por la producción nacional, dado que la importación fue sólo de 14,000/qqs. equivalentes a 3% del total producido.

Según los datos del cuadro 2.4, el consumo aparente anual de la República Dominicana se ha mantenido sin cambio significativo durante el período 1990-2003; variando de 1.13 millones de quintales en 1990; 1.72 millones de quintales en 1999, año de mayor consumo, a un consumo constante de 1.4 millones de quintales promedio en los últimos tres (3) años 2001, 2002 y 2003.

En los años 1991 y 1992 producción y consumo bajaron drásticamente a 968,000 quintales promedio, representando un descenso con relación al 1990 alrededor de 21%, debido a que el poder adquisitivo de la población disminuyó, producto de la inflación de esos años.

De acuerdo a datos de la SEA, el consumo per-cápita de carne de cerdo en los últimos diez (10) años (1993-2003) osciló entre 5.51-17.61 libras/año, lo que representa un crecimiento acumulativo promedio en el período de 15.16%, acorde con la producción de cerdos y carne de esta especie en el país. Este consumo ha tenido el crecimiento estable e incremental en el tiempo, en tanto que la res decreció en 13.9%, y el pollo 27.2% en el periodo indicado, ambos afectados por la inestabilidad económica de la población y la disminución del poder adquisitivo de la población; situación que no pareció afectar en el caso del cerdo (Anexo A12).

La industria de embutidos demanda alrededor del 60% de los cerdos producidos en el país; cuenta con una gran demanda de consumo masivo de la población, sobre todo para la producción de Salami. Por otro lado, están los productos curados, cuyas demandas responden a nichos de mercado que están ubicados en la población urbana de más altos ingresos y se trata de una parte pequeña del mercado, suplida por pequeñas empresas procesadoras. Estos productos son: los jamones curados, los chorizos, carnes ahumadas, lomo y salchichas; todos los cuales tienen proporciones variables de carne de cerdo.

B. Cadena de Comercialización.

Los participantes en la cadena de comercialización de la producción nacional de carne porcina desde el productor hasta el consumidor se comportan de manera similar al de otros tipos de carnes. Estos con los siguientes: los productores, corredores, mataderos, mayoristas, embutidoras, carnicerías y supermercados.

Los productores son porcicultores que venden la producción en la granja, principalmente a corredores o acopiadores de animales listos o a punto de estarlo para el sacrificio. Algunos productores muy pequeños venden ejemplares sacrificados clandestinamente en pequeñas carnicerías; los corredores, son los intermediarios por excelencia entre los productores y los mataderos, que adquieren el cerdo en pie de los productores y los venden posteriormente a los mataderos.

Participan en la comercialización de la mayor parte de los cerdos terminados; los acopiadores, son intermediarios menores que adquieren "cabezas" que desarrollan y luego las venden a mataderos o las sacrifican para expenderla al por mayor o al detalle; los mataderos, son centros que sacrifican animales para la obtención de la carne. Los animales sacrificados son recibidos principalmente de corredores y en menor proporción de productores y acopiadores.

Los demás eslabones de la cadena son los mayoristas, que son agentes que adquieren la carne en bandas y partes reducidas de los mataderos. Son los intermediarios por excelencia entre los mataderos y las carnicerías; las embutidoras, son las empresas generalmente de integración que reciben partes cárnicas expresas de los mataderos para la elaboración de embutidos como: jamón, salchichas, salchichón, etc.; este eslabón de la cadena es muy diversificado, con su propia estructura de comercio.

La de embutidos presenta los siguientes estratos. Ellos son: el mercado institucional de hoteles, restaurantes, etc. Y los puntos de expendio al detalle, los cuales se agrupan en: a) cadenas de supermercados; b) supermercados independientes; c) almacenes mayoristas y colmados grandes; y d) colmados pequeños y pulperías; las carnicerías, son los centros de picado de la carne para venta a la población en sus diferentes cortes. Son abastecidos principalmente por los mayoristas y en menor proporción por los mataderos y; los supermercados, son los centros de expendio al detalle a la población que expende la carne en envoltura o paquetes en ciertas formas especiales que son mostradas en vitrinas-neveras.

IV. Análisis de los precios de la carne de cerdo.

Las estadísticas de precios utilizadas en la elaboración de este documento que estudia el comportamiento de los precios del cerdo en los distintos mercados, provienen básicamente del sistema de información de la Secretaría de Estado de Agricultura y de la Comisión Porcina del CONAPROPE. Este sistema abarca series anuales de precios del cerdo vivo, al consumidor y al mayorista de los mercados de Santo Domingo. El sistema no recoge estos datos en las diferentes zonas geográficas. También se utilizan los datos del Banco Central de la República Dominicana.

Adicionalmente, el estudio utiliza los precios seleccionados por el Consejo Regional de Cooperación Agrícola (CORECA) de sus países miembros de Centroamérica, México, incluyendo la República Dominicana, que incluyen el cerdo en pie al productor y en canal al consumidor.

Cuadro 4.1
República Dominicana
CERDO: Precios al Productor y al consumidor, 1994 - 2003
(RD\$/Lb)

Año	Precios Nominales (RD\$/lb)				IPC	Precios Constantes RD\$/ Lb. De Dic. 2003		
	Productor	%	Consumidor	%		Productor	Consumidor	Margen
1994	8.44	55	15.45	45	75.49	21.19	38.8	17.61
1995	8.74	49	17.82	51	82.77	20.02	40.8	20.78
1996	8.88	49	17.99	51	86.04	19.56	39.63	20.07
1997	8.96	48	18.53	52	93.24	18.22	37.67	19.45
1998	8.96	43	20.98	57	95.34	17.81	41.71	23.9
1999	9.83	45	21.78	55	105.66	17.64	39.07	21.43
2000	10.42	48	21.49	52	115.19	18.69	35.36	16.67
2001	9.24	43	21.57	57	120.24	14.57	34	19.43
2002	10.61	46	22.87	54	132.88	15.14	32.63	17.49
2003	12.3	47	26.15	53	189.56	12.3	26.15	13.85

Fuente: SEA Diagnostico del Sector Agropecuario; Precios 2002 CORECA

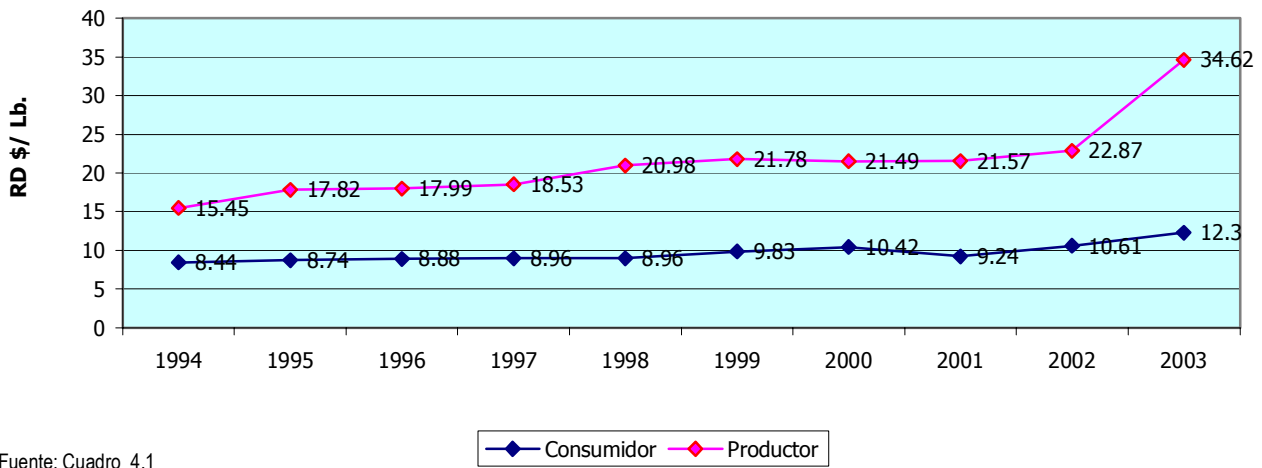
Informe de la Economía del Banco Central.

Nota: Precios constantes de RD \$ Dic. 2003

A. Evolución de los precios.

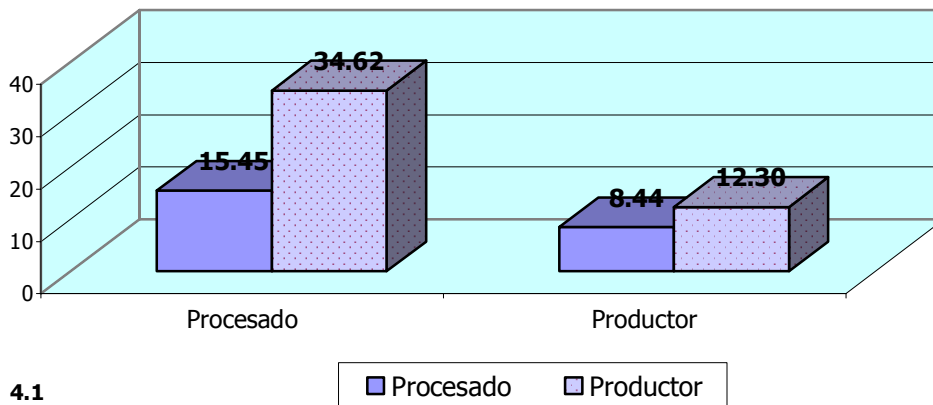
Los precios nominales y constantes del cerdo en pie (vivo) han experimentado un comportamiento estable en el período 1994 hasta el 2003, desplazándose el nominal de RD\$8.44 en 1994 hasta RD\$12.30 en el 2003, lo que representa un incremento acumulado de 4.6% (cuadro 4.1 y gráfico 4.1). En relación a los precios constantes, ajustados a la inflación con el Índice de Precios al Consumidor (IPC), basado en el año 2003, bajaron de RD\$21.19 a RD\$12.30 equivalente a un decrecimiento acumulado promedio de 6.8%. Respecto al cerdo procesado los precios constantes tuvieron un comportamiento variable con tendencia a la baja, pasando de RD\$41.71 en 1998 a RD\$32.63 en 2003.

Grafico 4.1
República Dominicana
Cerdo: Precios al Productor y Consumidor, 1994 - 2003



Fuente: Cuadro 4.1

Gráfico 4.2
República Dominicana
Precios del Cerdo de Productor y Procesado al Consumidor
1994 al 2003



Fuente: Cuadro 4.1

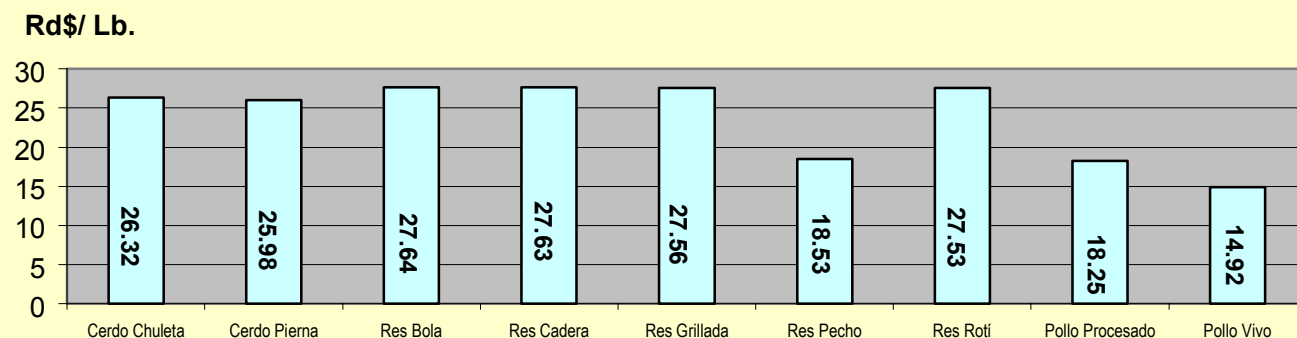
La serie de precios corrientes de las principales carnes de la canasta familiar registrado por el sistema de información de precios de la SEA, indica que después del pollo el cerdo es el que tiene precios más bajos. Al 31 de diciembre del 2003, el precio del cerdo procesado al detalle fue de RD\$26.15/libra y el del cerdo vivo fue de RD\$12.30 libra promedio. Ese mismo comportamiento se expresa al relacionar el precio de los diferentes cortes de cerdo y res, excepto el corte de res pecho, que al 31 de diciembre 2003 fue de RD\$18.53/libra, similar a la libra de pollo procesado. Los precios de la libra de los diferentes cortes fueron: RD\$25.98/libra cerdo pierna y RD\$26.32/libra cerdo chuleta y los precios de la res grillada, res rotí, res bola y res cadera fueron RD\$27.56; RD\$27.53; RD\$27.64, respectivamente, en el 2003. (Cuadro 4.2, 4.3 y gráfico 4.3).

Cuadro 4.3
República Dominicana
Carne de Cerdo Pierna: Precios Corrientes Promedios a Nivel Detallista, 1990-2003
(RD\$/libra)

AÑOS	MESES												PROM.
	ENE	FEB	MAR	ABR	MAY	JUN	JUL	AGO	SEP	OCT	NOV	DIC	
1990	9.08	9.31	9.37	9.58	10.37	11.44	11.85	12.06	12.27	13.11	12.53	13.37	11.2
1991	13.62	14.32	15.11	14.55	14.4	14.45	15.1	15.05	15	15.07	15.4	15.77	14.82
1992	16.03	15.97	15.44	15.67	15.9	16.13	16.58	16.45	16.87	17.71	15.38	17.74	16.32
1993	17.73	17.6	17.94	17.74	17.75	17	16.43	16.13	14.7	14.88	16.04	16.91	16.74
1994	16.61	16.23	16.08	15.93	16.2	15.92	14.75	15.11	15.38	16.13	16.42	16.59	15.95
1995	17.13	16.39	16.47	17.1	17.19	19.53	18.35	18.23	17.95	18.73	18.4	18.03	17.79
1996	18.14	18.6	18.5	17.94	17.96	17.93	18.03	17.83	17.39	17.51	17.64	18.24	17.98
1997	18.38	17.63	18.16	18.81	16.24	18.58	18.1	18.27	18.11	18.41	18.47	19	18.18
1998	18.55	18.61	19.31	19.15	19.98	20.52	21.02	20.17	21.7	22.17	22.92	23.23	20.16
1999	22.36	22.41	22.09	21.99	21.57	22.49	21.41	20.88	20.24	20.65	20.97	22	21.59
2000	22.6	21.79	22.03	21.23	20.86	19.78	20.51	20.48	21.3	20.82	21.52	21.96	21.24
2001	21.11	20.47	20.5	21.15	21.54	21.91	22.67	20.86	21.11	21.85	21.05	21.1	21.28
2002	22.28	22.43	22.91	22.9	22.53	22.59	22.68	22.6	22.67	22.7	22.9	23.2	22.7
2003	23.36	23.28	23.44	23.64	23.73	23.9	26.36	26.19	26.66	27.73	28.78	34.75	25.98

Fuente: SEA, Índices Estacionales de Precios 1998 y Diagnostico Agropecuario, 2003.

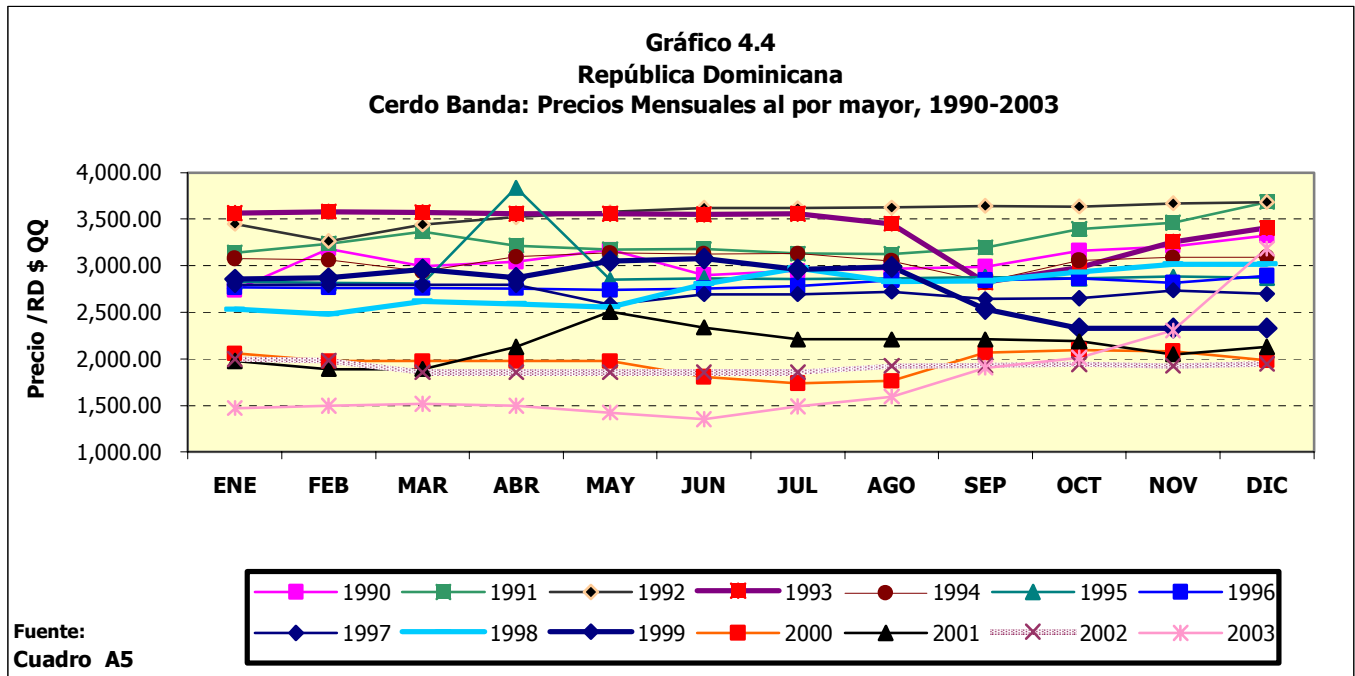
Gráfico 4.3
República Dominicana
Precios Promedios de Carne de Cerdo, Res y Pollo a Diciembre 2003



Fuente: SEA

Los precios promedios corrientes al por mayor de la carne de cerdo (banda) tuvieron un comportamiento inestable pero ascendente pasando de RD\$915.29/qq en 1990 a RD\$1,770.84/qq promedio en el 2003. Del 1996 al 1999 el precio al por mayor refleja un mayor incremento en los precios anuales, oscilando entre RD\$1,270.21 en 1996 y RD\$1,670.00 en 1999.

El mayor incremento de estos precios se registra en 2003, de RD\$1,770.84/qq debido a alza del costo de producción e inestabilidad de la moneda. (Anexo A5 y gráfico 4.4). En los precios reales al por mayor también manifiestan una tendencia parecida a los precios corrientes en el período.



B. Margén de Comercialización.

El mercado de cerdo tiene diferentes niveles de intermediación, por lo que el margen de comercialización se obtiene al hacer la diferencia de precios pagados al productor y el precio al consumidor. El margen real de comercialización (cuadro 4.1) del cerdo en pie (al productor) y el precio al consumidor en la República Dominicana, tuvo un comportamiento de alza y baja en el período 1994-2003. Estos márgenes en los precios reales pasaron el términos absolutos de RD\$17.61/lb en 1994 a RD\$23.90/lb en 1998: bajando a RD\$13.85/lb en el 2003.

C. Estacionalidad de los Precios del Cerdo

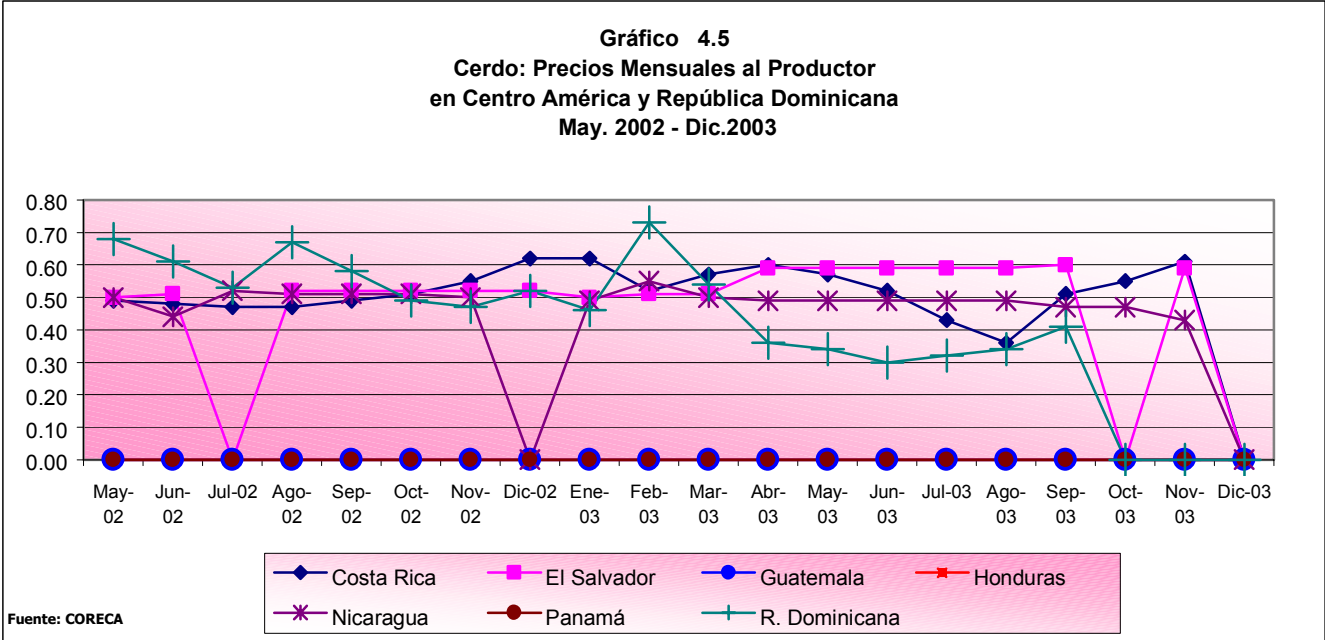
El precio de la carne de cerdo experimenta cambios estacionales durante el año que se manifiesta durante los meses calurosos, cuando disminuye la producción de pollos y como consecuencia, aumenta el precio tanto del pollo como el cerdo. También, después de la navidad se produce un ciclo de escasez de matanzas, para la venta al detalle. Las industrias embutidoras en la fecha sacrifican más cerdos para la producción de jamones y embutidos.

D. Precios Internacionales

De las estadísticas del CORECA se elaboró una serie de precios promedios mensuales pagados por el cerdo en pie (vivo) y los pagados por el consumidor (en

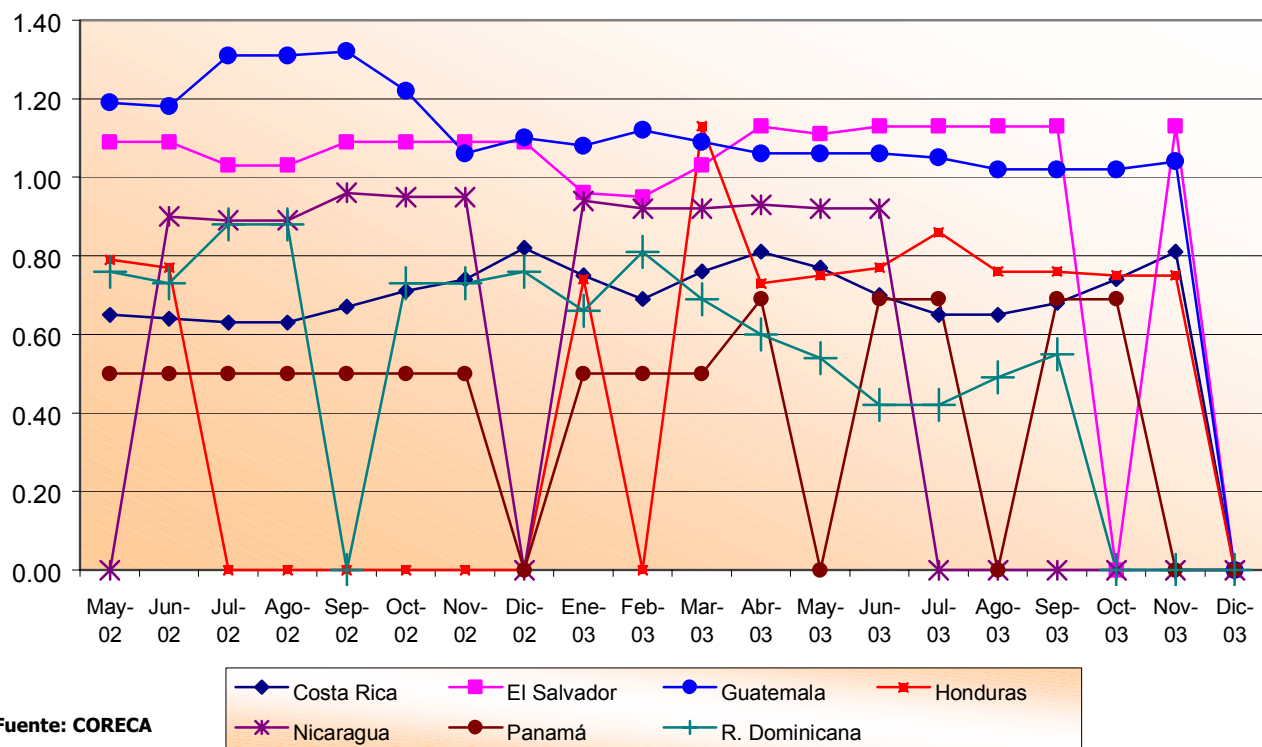
canal) de los países de Centroamérica, México y la República Dominicana. Estas economías tienen características parecidas, por lo que sus precios son similares.

Al comparar los precios pagados al productor de la República Dominicana con los pagados en los países del CORECA durante el período 1994-2003, es notable que se mantuvieron en el mismo rango de precios exceptuando un poco el precio recibido por los productores de Honduras y Panamá que oscilaron entre US\$0.45/lb y US\$0.50/lb hasta 1999; en el 2000, 2001 y 2002 el CORECA no reporta datos de estos dos últimos países. En el período estudiado, es el productor de República Dominicana quien recibe el mayor precio promedio, entre US\$0.60 y US\$0.69 /libra. (Anexo A4 y gráfico 4.5).



En relación con los precios pagados por los consumidores (cerdo en canal), los precios promedios de la República Dominicana en el período 1994 a 2003, excepto este último año, se mantuvieron estables oscilando entre US\$0.92/lb. y US\$0.99/lb. El precio promedio del país en 2000 fue de US\$1.03/lb y en el 2002 US\$0.77/lb. Los precios promedios de la mayoría de los países precios de Centroamérica fueron muy superiores a los de la República Dominicana. Anexo A4 y Gráfico 4.6

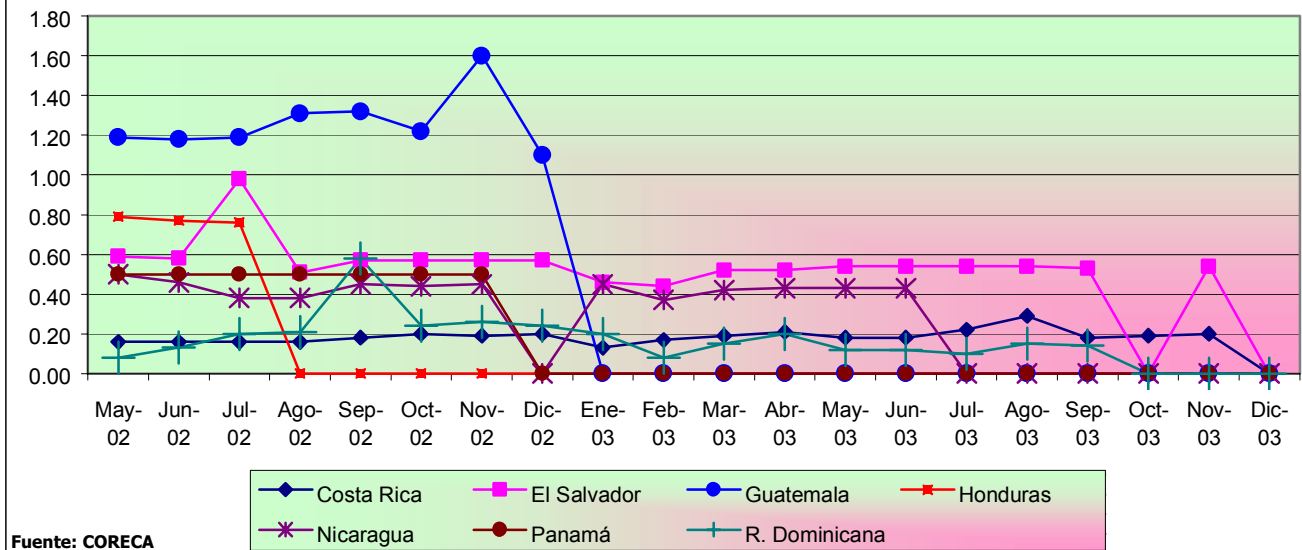
Gráfico 4.6
Cerdo: Precios Mensuales al Consumidor
en Centro América y República Dominicana
May. 2002 - Dic.2003



Fuente: CORECA

Al comparar los precios de la República Dominicana con los demás países de Centroamérica en el período 1994-2003, se evidencia que los márgenes de comercialización obtenidos por la diferencia del precio al productor menos el precio al consumidor fueron menores en la República Dominicana, excepto Costa Rica que tiene un comportamiento similar. (Anexo A4 y Gráfico 4.7).

Gráfico 4.7
Cerdo: Margen de Precios Mensuales
en Centro América y República Dominicana
May. 2002 - Dic.2003



V. Principales Problemas en la Comercialización del Cerdo.

Los problemas de comercialización de los productos agropecuarios están determinados por la ineficiencia del mercado de cada producto de manera específica. En la eficiencia del mercado participa, en forma determinante, la relación que existe entre los insumos utilizados y el producto final.

La satisfacción del consumidor en el mercado de estos productos está relacionada con la obtención de calidad en los mismos, de las características deseadas y al precio más bajo posible.

Al respecto, el mercado eficiente tiene que ver principalmente con la eficiencia tecnológica y la eficiencia de los precios. La eficiencia tecnológica está relacionada con el costo que se incurre en el proceso de transformación del producto en términos de cantidad y calidad, desde el momento de la producción hasta el consumo por parte de la población.

En lo relacionado con el cerdo, la eficiencia tecnológica se refiere a la tecnología de crianza, de alimentación, de matanza, procesamiento y conservación del producto, observación de las normas, transporte y distribución.

La eficiencia de precios se relaciona con el nivel de competencia que existe entre los agentes que participan en el mercado. La existencia de un mayor número de agentes que participan en el mercado. La existencia de un mayor número de agentes contribuye a la reducción de los márgenes de ganancia de cada uno y a manejar el servicio que se ofrece en los aspectos de tiempo y calidad. El precio eficiente está determinado por un mercado con características de un modelo de competencia perfecta, que asume muchos participantes en el mercado, donde todos tienen acceso a la misma información.

El significado del precio para el vendedor es diferente del que tiene para el consumidor. El productor actuando como vendedor, relaciona el precio de venta con su costo de producción, en tanto que el consumidor lo relaciona con su nivel de ingreso y con su presupuesto familiar. Al respecto, se escucha en el habla popular las expresiones "precio justo", "caro" y "barato". Mientras el "precio justo" está relacionado con la condición misma del comprador o el vendedor, las expresiones "caro" y "barato", además de relacionarse a dichas condiciones, generalmente son el resultado de comparaciones con otros precios.

Para un productor, el "precio justo" es generalmente un precio que cubre sus costos de producción más un margen de ganancia razonable. Para el consumidor, el "precio justo" es un precio que permite adquirir el producto sin salirse de su presupuesto. En la medida que los costos de producción suben, el "precio justo" para el productor comienza a distanciarse del "precio justo" para el consumidor. Esto hace que se dificulte la tarea del "juez".

En cierto modo el "precio eficiente" tiende a ser un "precio justo", ya que considera un margen de ganancia razonable para los productores eficientes y es el menor precio sostenible en el tiempo al que pueden aspirar los consumidores.

Los principales problemas de la falta de eficiencia en el mercado de cerdo son los siguientes:

- Inestabilidad en el suministro de la energía eléctrica.
- Alto costo de la energía eléctrica. Es uno de los más altos de América Latina.
- Alta tasa de interés bancario para los préstamos agropecuarios.
- Alto costo del transporte interno.
- Fondos insuficientes para el financiamiento porcino.
- Elevada dependencia de insumos importados para la crianza (maíz y soya).
- Inestabilidad del dólar con relación a la moneda nacional.
- Efecto de la Comisión cambiaria en la importación de los insumos necesarios para la producción.
- Alto arancel de los insumos cárnicos requeridos por la industria embutidora y procesadora del país.

- Existencia de barreras sanitarias no arancelarias.
- Dificultad y desventaja en el abastecimiento de los insumos cárnicos para la fabricación.

A continuación se presenta una breve descripción de los problemas de ineficiencia del mercado de cerdo.

A. *Inestabilidad en el Suministro de Energía Eléctrica.*

La estabilidad del servicio de la electricidad incide de manera determinante en la competitividad de la actividad porcina pues, genera el calor necesario a las pjaras de cerdos recién nacidos y el bombeo de agua para la alimentación y limpieza de las instalaciones.

Por otra parte, es necesario la energía constante para mantener intacta la cadena de frío en la conservación de la carne y de los productos procesados. La inestabilidad de la energía eléctrica además, limita la demanda de la carne fresca y productos procesados frenando el desarrollo de la industria.

B. *Alto Costo de la Energía.*

El costo de la energía eléctrica en la República Dominicana es de 15 centavos de dólar por KWH (sept.2003) y más alto que en la mayoría de los países latinoamericanos. En Costa Rica, Salvador y Guatemala, con economías similares el costo de la energía (sept. 2003) es de US\$7.8/kwh, US\$13.1/kwh y US\$7.2/kwh, respectivamente. A esto se agrega que las empresas deban disponer de fuentes alternativas para generar energía, lo que aumenta aún más el costo de producción, limitando su posibilidad de competir e introducir nuevas tecnologías. (Anexo A11)

Se estima que la fuente normal de electricidad suple solo el 70% de energía en la industria y el restante 30% proviene de generación adicional.

C. *Alta Tasa de Interés Bancario para los Préstamos Agropecuarios.*

En la República Dominicana la tasa de interés nominal de los préstamos para el sector agropecuario es muy elevada con relación a países de Sur América con niveles de desarrollo similar. Esas diferencias se hacen más notables al comparar las tasas de interés de países desarrollados de Norteamérica como Estados Unidos, Canadá y México.

La tasa de interés nominal para los préstamos en el Principal Banco agropecuario es de 18.0% en el 2003, la cual al descontarle la tasa de inflación (42.7% en dic. 2003), resultó a final de año una tasa de interés real negativa.

D. *Alto costo del Transporte*

La actividad porcina es afectada en su competitividad por los altos costos para transportar los insumos utilizados en la elaboración de la ración alimenticia de los cerdos. En la actualidad estos costos se han elevado a nivel interno, en gran medida por el aumento del precio de los combustibles, resultando más barato transportar desde Estados Unidos que desde los Puertos de la República Dominicana hasta los almacenes de distribución o la granja.

E. Fondos Insuficientes para el Financiamiento Porcino.

De las tres instituciones más importantes de financiamiento del sector agropecuario (BA, DEFINPRO y BDA) sólo se contó con datos específicos de financiamiento porcino en el Banco Agrícola de la República Dominicana. Los datos de desembolso a cerdo por el BAGRICOLA evidencian que los montos destinados a esta actividad tuvieron un comportamiento precario y descendente en el período 1992-2003 y que esta institución financió apenas entre un 0.1% y 0.4% del total de las carteras agropecuarias de las principales instituciones financieras en esos años. (Anexo A7 y A8).

Cabe destacar que en el 2003 el BAGRICOLA destinó efectivamente a la actividad porcina (10.23 millones) un 0.1% del financiamiento destinado a la cartera agropecuaria (10,470.6 millones) (Anexo A9).

Asimismo, de los fondos destinados por el BA al financiamiento agropecuario en 2003 (\$2,165,405,903) se destinó sólo el 0.5% (RD\$10,226,952) a la actividad porcina. Un comportamiento similar obtendría el financiamiento del DEFINPRO y BDA a la actividad porcina, conociendo que la mayor cantidad de los montos tradicionalmente se destina al ganado vacuno y avícola.

F. Elevada Dependencia de Insumos Importados.

En la República Dominicana la producción de los alimentos balanceados básicos más importantes para la crianza se tienen que importar, debido a su producción local deficitaria. Dado a este contenido importado y a las tarifas de importación el costo del alimento es alto.

La producción de cada kilo de cerdo tiene una relación de dependencia de la importación de los insumos básicos maíz y soya para la crianza, lo que influye en un 90% en el costo de producción. El precio de la harina de soya y maíz (junio 2003) fue de US\$246.24 T. M. y US\$125.70 T. M., respectivamente.

En ese sentido, cabe destacar que los fabricantes y procesadores de carne pagan los aranceles más altos de la región (25%) por los insumos cárnicos que necesitan para balancear los productos elaborados en el país.

G. Efecto de la Comisión Cambiaria en la Importación de los Insumos.

La comisión cambiaria recientemente elevada de 4.75% a 10.0% aplicada a la importación de maíz y harina de soya, materias primas básicas para la producción pecuaria tiene un impacto en el costo, aumento de la producción y eficiencia del mercado.

H. Alto arancel a la importación de cárnicos para la industria embutidora y procesadora.

Los procesadores y fabricantes pagan un arancel de importación aproximado de un 25% para los insumos cárnicos, de los más altos de la región, mientras pagan precios preferenciales por la compra de la producción nacional. De acuerdo a informaciones suministradas por los procesadores y fabricantes el país favorece las importaciones de productos procesados de pescados (arenque, bacalao, pica-pica etc.) con arancel desde cero hasta sólo un 3% sin restricciones de comisiones ni cuotas.

Estas importaciones son cerca de cinco (5) veces más altas que la totalidad de las importaciones cárnicas del país. Esto es un contrasentido, debido a que se está restringiendo los insumos que ocupan a los trabajadores de las fábricas porcícolas, mientras se favorece productos que direccionan el consumo en contra de la producción de este sector.

I. Existencia de barreras sanitarias no arancelarias.

El país es afectado en la actualidad, por los obstáculos que representa para la exportación, la incidencia del cólera porcino que apareció en la crianza en 1998 y que se manifiesta en la industria. Por esa razón, los productos cárnicos nacionales no se pueden exportar a otros mercados debido a esa barrera sanitaria.

J. Dificultad y desventaja en el abastecimiento de los insumos cárnicos para la fabricación.

Si bien es cierto que la industria cárnica nacional es sólida, competitiva y eficiente, con un gran potencial para desarrollarse, no es menos cierto que necesita aumentar el nivel de competitividad internacional eliminando las trabas que limitan su desarrollo óptimo.

La dirección de la industria cárnica expresa la dificultad para abastecerse de los insumos cárnicos que la industria necesita para ofertar los productos que el mercado requiere en términos de calidad y costos. Han llegado a acuerdos

tripartitos, no siempre respetados, los cuales le dan derecho a la importación de dichos insumos, basados en las compras nacionales, necesarias para balancear con el producto local.

La industria aduce que es imposible hacer una adecuada programación de la producción, debido a las limitaciones de los insumos cárnicos y que se encuentra en desventaja en el mercado internacional, en particular con los países con los que se firman múltiples acuerdos de comercio, los cuales tienen acceso ilimitado a los insumos que necesitan. Esto trae como consecuencia desventajas en precios y variedad de productos.

VI. CONCLUSIONES Y RECOMENDACIONES

A. Conclusiones

En la República Dominicana la producción de cerdos es llevada a cabo por 7,360 productores organizados concentrados en un 59% en la región Sur (24%); Nordeste (20%) y Noroeste (15%). Además, existe una población porcina (censo 2002) de 648,000 cabezas en las ocho (8) regiones del país.

La capacidad instalada es de aproximadamente 600 mil metros cuadrados de construcción en granjas organizadas.

La Comisión Porcina de CONAPROPE donde participan las asociaciones y cooperativas de poricultores del país es quien traza la política planificada del área porcina.

Existen 31 industrias procesadoras y embutidoras ubicadas, gran parte de ellas, en Santo Domingo y Santiago. Los principales mataderos de cerdos son once (11), con alto nivel de tecnificación y capacidad de matanza de 216 mil cerdos /año. Asimismo, las procesadoras y embutidoras son dieciséis (16) con capacidad de matanza de 631 mil cerdos /año.

La producción de carne de cerdo fue de 1.5 millones de quintales en 2003, con un crecimiento acumulativo promedio de 2.6% (1990-2003). Asimismo, el consumo de la población fue de 1.5 millones de quintales, abastecido en un 97% por la producción nacional, respecto a la importación fue de sólo un 3%, comportamiento similar que experimentó en los últimos 4 años.

La industria porcina en el país parece ser competitiva dado el comportamiento de los precios constantes o reales, tanto al productor como al consumidor, a pesar de los altos precios de los insumos, inestabilidad de la moneda y el fluido eléctrico. Cabe destacar que la competitividad se explica

también, en que los precios promedios de la República Dominicana son inferiores a los de la mayoría de los países de Centroamérica. Estos precios bajaron de un 58% al productor y 67% al consumidor en 2003.

Las empresas cárnicas procesadoras y embutidoras del país operan con un alto nivel tecnológico de productividad y calidad, comparable a los países de EE. UU. y Europa.

Es insuficiente el financiamiento al cerdo por las principales instituciones financieras.

Entre las causas principales de los problemas del mercado del cerdo, se encuentran las siguientes:

- ✓ Inestabilidad del costo de producción.
- ✓ Inestabilidad y alto costo en el suministro de la energía eléctrica.
- ✓ Fondos insuficientes para el financiamiento a los productores y sector embutidor.
- ✓ Alta tasa de interés bancario para los préstamos agropecuarios.
- ✓ Alto costo del transporte interno.
- ✓ Elevada dependencia de insumos importados para la crianza.
- ✓ Efecto de la comisión cambiaria en la importación de los insumos para la producción.
- ✓ Alto arancel a la importación de cárnicos para la industria embutidora y procesadora.
- ✓ Existencia e barreras sanitarias no arancelaria.
- ✓ Dificultad y desventaja en el abastecimiento de los insumos cárnicos importados para la fabricación.

B. Recomendaciones.

La eficiencia del mercado de cerdo se mejoraría tomando las siguientes medidas:

- Bajar el costo de la energía eléctrica y resolver su inestabilidad para el logro de la competitividad. La República Dominicana tiene un costo de energía entre los más altos de América y el Caribe.
- Establecer una política de financiamiento a los productores de cerdos y a la industria cárnica a través de las instituciones públicas y privadas, con fondos requeridos que permita la competitividad a subsector.
- Reducir la tasa de interés real de los bancos que financian la pecuaria mediante la revisión de las políticas que incidan en las mismas.

- Eliminar el 10.0% de la comisión cambiaria para la importación de harina de soya y maíz en grano, materias primas básicas para la producción pecuaria nacional.
- Reducir de un 25% a un 3% el arancel de importación de los insumos cárnicos complementarios, lo que tendría un efecto directo en los costos de producción.
- Solucionar los problemas en el abastecimiento de los insumos importados para la industria cárnica, para mejorar los costos y planificar mejor la operación fabriles.
- Solucionar el problema de barrera sanitaria no arancelaria, por la incidencia del cólera porcina, lo que significa que los productos cárnicos no pueden ser exportados a otros países. Deberá iniciarse un programa concreto para solucionar esta dificultad.

Referencias Bibliográficas

BANCO CENTRAL DE LA REPÚBLICA DOMINICANA. 1999, 2000, 2001 y 2003 "Boletín Trimestral". Santo Domingo, D. N.

BANCO CENTRAL DE LA REPÚBLICA DOMINICANA, 2002, "Informe de la Economía" (Enero-Diciembre, 2003. Santo Domingo, D. N.

SEA. 1998. Registro Nacional de Productores Agropecuarios. Santo Domingo, D. N.

CORECA. Información de Precios de Productos e Insumos Agropecuarios del CORECA (US\$), Serie 1994-2003. Costa Rica.

SEA. 2003. Diagnóstico del Sector Agropecuario. Santo Domingo, D. N.

SEA/FAO. 1999. Diagnóstico del Sub-sector Ganadero de la República Dominicana. Ganadería Porcina. Santo Domingo, D. N.

JAD. Dic. 1994 "Niveles de Competitividad en la Agricultura de la República Dominicana-Cerdo". Santo Domingo, D. N. 38 Págs.

SEA. 2002. Censo de Población Porcina Nacional. Santo Domingo, D. N., 2002.

CONAPROPE. Memoria del Subsector Porcino. Santo Domingo, D. N., 2002.

FAO/SEA Organización de las Naciones Unidas para la Agricultura y la Alimentación. Diagnóstico del Subsector de la República Dominicana). Ganadería Porcina. Documento Técnico 1.7.

SEA. Índices Estacionales de Precios Corrientes, Niveles de Mayorista y Detallista, julio 1999, Santo Domingo.

Marzo, 2003. Revista Agropecuaria Nacional "Situación y Perspectiva de los Sectores Agropecuarios y Agroindustria en República Dominicana, Edif. #17, Artículo de J. L. Venta-Diez.

BAGRICOLA, 2003. Boletines Estadísticos 1999, 2002 y 2003. Departamento de Programación, Santo Domingo, D. N.

CEDOPEX, 2003. Boletines Estadísticos de CEDOPEX, 1990-2003. Santo Domingo, D. N.